

COPYRIGHT © Hangzhou EZVIZ Software Co., Ltd. Todos los derechos reservados.

Toda la información —incluyendo, entre otros, el texto, las imágenes y los gráficos— es propiedad de Hangzhou EZVIZ Software Co., Ltd. (en lo sucesivo, «EZVIZ»). Este manual del usuario (en adelante “el Manual”) no podrá ser reproducido, modificado o distribuido, parcialmente o en su totalidad, por ningún medio, sin el permiso previo por escrito de EZVIZ. A menos que se estipule otra cosa, EZVIZ no representa ni garantiza, de manera expresa o implícita, la información de este Manual.


Acerca de este manual

Este manual incluye las instrucciones de utilización y gestión del producto. Las figuras, gráficos, imágenes y cualquier otra información que encontrará en lo sucesivo tienen únicamente fines descriptivos y aclaratorios. La información incluida en el manual está sujeta a cambios, sin aviso previo, debido a las actualizaciones de software u otros motivos. La última versión está disponible en la página web de EZVIZ™ (<http://www.ezviz.com>).

Historial de revisiones

Nueva versión: Noviembre de 2025

Reconocimiento de marcas registradas

EZVIZ™,  y otras marcas comerciales y logotipos de EZVIZ son propiedad de EZVIZ en diferentes jurisdicciones. Otras marcas comerciales y logotipos mencionados a continuación son propiedad de sus respectivos propietarios.

Aviso legal

HASTA DONDE LO PERMITA LA LEY VIGENTE, EL PRODUCTO DESCRITO, CON SU HARDWARE, SOFTWARE Y FIRMWARE, SE ENTREGA "TAL CUAL", CON TODOS SUS FALLOS Y ERRORES, Y EZVIZ NO OFRECE GARANTÍA, NI EXPRESA NI IMPLÍCITA, INCLUYENDO, ENTRE OTRAS, LA COMERCIABILIDAD, CALIDAD SATISFACTORIA, IDONEIDAD PARA UN PROPÓSITO PARTICULAR Y NO INFRACCIÓN DE LOS DERECHOS DE TERCERAS PARTES. EN NINGÚN CASO EZVIZ, SUS DIRECTORES, ADMINISTRADORES, EMPLEADOS O AGENTES, SE RESPONSABILIZARÁN ANTE USTED DE CUALQUIER DAÑO ESPECIAL, CONSECUCIONAL, INCIDENTAL O INDIRECTO, INCLUYENDO, ENTRE OTROS, LOS DAÑOS POR PÉRDIDAS DE BENEFICIOS DE NEGOCIOS, INTERRUPCIÓN DE NEGOCIOS O PÉRDIDAS DE DATOS O DOCUMENTACIÓN, EN RELACIÓN CON EL USO DE ESTE PRODUCTO, INCLUSO AUNQUE EZVIZ HAYA ADVERTIDO DE LA POSIBILIDAD DE TALES DAÑOS.

EN LA MEDIDA EN QUE LO PERMITA LA LEY VIGENTE, EN NINGÚN CASO LA RESPONSABILIDAD TOTAL DE EZVIZ EXCEDERÁ EL PRECIO DE COMPRA ORIGINAL DEL PRODUCTO.

EZVIZ NO ASUME NINGUNA RESPONSABILIDAD POR LESIONES PERSONALES NI DAÑOS A LA PROPIEDAD COMO RESULTADO DE UNA DESCONTINUACIÓN DEL PRODUCTO O POR LA FINALIZACIÓN DEL SERVICIO DEBIDO A: A) UN MAL USO O UNA INSTALACIÓN INAPROPIADA INCUMPLIENDO LO PRESCRITO; B) LA PROTECCIÓN DE LOS INTERESES PÚBLICOS O NACIONALES; C) SUPUESTOS DE FUERZA MAYOR, Y D) EL USO DE, A TÍTULO ENUNCIATIVO Y NO LIMITATIVO, PRODUCTOS, SOFTWARE Y APLICACIONES DE TERCERAS PARTES TANTO POR USTED COMO POR TERCEROS.

EN CUANTO AL PRODUCTO CON ACCESO A INTERNET, SU USO SERÁ BAJO SU PROPIA RESPONSABILIDAD. EZVIZ NO ASUMIRÁ NINGUNA RESPONSABILIDAD POR UN FUNCIONAMIENTO ANÓMALO, FILTRACIÓN DE PRIVACIDAD U OTROS DAÑOS QUE RESULTEN DE CIBERATAQUES, ATAQUES DE PIRATAS INFORMÁTICOS, INSPECCIÓN DE VIRUS U OTROS RIESGOS DE SEGURIDAD EN INTERNET; SIN EMBARGO, EZVIZ PROPORCIONARÁ APOYO TÉCNICO PUNTUAL SI ASÍ SE REQUIERE. LAS LEYES EN MATERIA DE VIGILANCIA Y PROTECCIÓN DE DATOS VARÍAN EN FUNCIÓN DE CADA JURISDICCIÓN. INFÓRMESE SOBRE LA LEGISLACIÓN PERTINENTE EN SU JURISDICCIÓN ANTES DE UTILIZAR ESTE PRODUCTO PARA ASEGURARSE DE UTILIZARLO CONFORME A LA LEGISLACIÓN VIGENTE. EZVIZ SE HARÁ RESPONSABLE EN CASO DE QUE ESTE PRODUCTO SE UTILICE CON PROPÓSITOS ILEGÍTIMOS.

EN CASO DE QUE SURJA ALGÚN CONFLICTO ENTRE LO ANTERIORMENTE INDICADO Y LA LEGISLACIÓN VIGENTE, ESTA ÚLTIMA PREVALECE.

Índice de contenidos

Descripción general	1
1. Contenido del paquete	1
2. Información básica	1
Descarga de la aplicación EZVIZ	2
Conexión a la fuente de alimentación	3
Conectar a internet	3
Opción A: Conexión a la red wifi	3
Opción B: conexión con cable	4
Instalación	4
1. Instalación de una tarjeta microSD™ (opcional)	4
2. Ubicación de la instalación	5
3. Procedimiento de instalación	5
4. Instalación del kit impermeabilizante (opcional)	8
Uso de la aplicación EZVIZ	9
1. Vista en directo	9
2. Detección inteligente	10
Conexión de EZVIZ	11
1. Utilice Alexa de Amazon	11
2. Utilice el Google Assistant	12
Preguntas frecuentes	13
Iniciativas sobre el uso de productos de vídeo	14

Descripción general

1. Contenido del paquete



Cámara (x1)



Soporte de montaje (x1)



Plantilla de perforación (x1)



Kit Impermeable (x1)



Juego de tornillos (x1)



Adaptador de corriente (x1)



Documento de información normativa (x1)

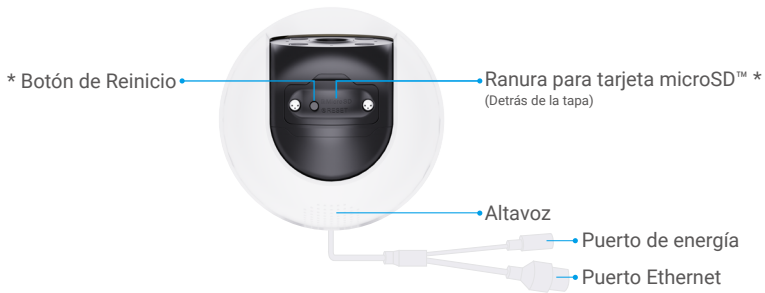


Guía de inicio rápido (x1)

i El aspecto del adaptador puede variar en función del dispositivo comprado.

2. Información básica





Nombre	Descripción
Luces rojas/azules	<ul style="list-style-type: none"> • Alarma Después de agregar la cámara a la aplicación EZVIZ, puedes activar la alarma en la página de vista en vivo de la cámara. La cámara emitirá una alarma, mientras los focos parpadean y las luces rojas/azules destellan en rojo y azul alternativamente. • Detección inteligente Después de agregar la cámara a la aplicación EZVIZ, puedes habilitar la detección inteligente (para más detalles, consulta la «Detección inteligente»). Cuando se activa una alarma, la cámara producirá alertas audibles y visuales correspondientes según los parámetros establecidos en los «Ajustes de Luz». <p>i Para garantizar que los focos y las luces rojas/azules funcionen correctamente en escenarios de detección inteligente, habilite las luces correspondientes en la aplicación EZVIZ en Configuración -> Configuración de luces.</p>
Indicador LED	<ul style="list-style-type: none"> ● Rojo fijo: la cámara se está iniciando. ● ● Rojo parpadeando lentamente: Excepción de red. ● ● ● Rojo intermitente rápido: excepción de la cámara (p. ej.: error de la tarjeta microSD™). ● Azul fijo: El vídeo se está visionando en la aplicación EZVIZ. ● ● Azul parpadeando lentamente: La cámara está funcionando correctamente. ● ● ● Azul parpadeando rápidamente: La cámara está preparada para conectarse a la red.
Botón de Reinicio	Con la cámara en funcionamiento, mantenga pulsado el botón durante 5 segundos para reiniciar y restaurar todos los parámetros a los valores predeterminados.
Ranura para tarjeta microSD™	<ul style="list-style-type: none"> • Inserte una tarjeta microSD™ (se compra por separado) en la ranura. Inicialice la tarjeta en la aplicación EZVIZ antes de usarla. • Compatibilidad recomendada: clase 10, espacio máximo de 512 GB.

Descarga de la aplicación EZVIZ

1. Conecte su teléfono móvil a Wi-Fi (recomendado).
2. Descargue e instale la aplicación EZVIZ. Para ello, busque «EZVIZ» en App Store o en Google Play™.
3. Inicie la aplicación y registre una cuenta de usuario de EZVIZ.



i Si ya ha utilizado la aplicación, asegúrese de que esté actualizada a la última versión. Para comprobar si hay alguna actualización disponible, acceda a la tienda de aplicaciones pertinente y busque «EZVIZ».

Conexión a la fuente de alimentación

Conecte el puerto de alimentación a una toma de corriente con el adaptador de alimentación (incluido en el paquete).

- El enchufe debe instalarse cerca del adaptador de corriente y ser de fácil acceso.
- Cuando el Indicador LED parpadee rápidamente en azul, indica que la cámara está preparada para la configuración de red.

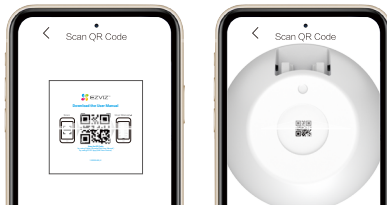


Conectar a internet

- Conexión a la red wifi: conecte la cámara a la red wifi. Consulte la **opción A**.
- Conexión con cable: conecte la cámara a un enrutador. Consulte la **opción B**.

Opción A: Conexión a la red wifi

1. Inicie sesión en su cuenta usando la aplicación EZVIZ.
2. En la pantalla de inicio, pulse "+" en la esquina superior derecha para acceder a la interfaz de escaneo del código QR.
3. Escanee el código QR que aparece en la portada de la «Guía de inicio rápido» o en la carcasa de la cámara.



4. Por favor, sigue al asistente de la aplicación EZVIZ para completar la configuración de Wi-Fi y añadir la cámara a tu cuenta de EZVIZ.

- Conecte la cámara a la red wifi a la que su teléfono móvil está conectado.
- Si la conexión Wi-Fi falla, o si desea conectar la cámara a otra red Wi-Fi, mantenga presionado el botón de reinicio durante 5 segundos y repita los pasos anteriores.

Opción B: conexión con cable

1. Conecte la cámara al puerto LAN de su enrutador utilizando un cable Ethernet (se compra por separado).

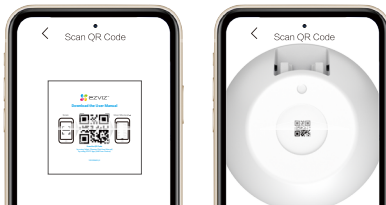
i El indicador LED parpadeando lentamente de color azul indica que la cámara está conectada a internet.



2. Inicie sesión en su cuenta usando la aplicación EZVIZ.

3. En la pantalla de inicio, pulse "+" en la esquina superior derecha para acceder a la interfaz de escaneo del código QR.

4. Escanee el código QR que aparece en la portada de la «Guía de inicio rápido» o en la carcasa de la cámara.



5. Siga las indicaciones del asistente de la aplicación EZVIZ para añadir la cerradura a la cuenta de la aplicación EZVIZ.

Instalación

1. Instalación de una tarjeta microSD™ (opcional)

1. Retire la tapa de la cámara.

2. Inserte una tarjeta microSD™ (se compra por separado) en la ranura.

3. Vuelva a colocar la tapa.



i Después de instalar una tarjeta microSD™, siga los siguientes pasos para inicializar la tarjeta en la aplicación EZVIZ antes de usarla.

1. En la aplicación EZVIZ, pulse «Lista de grabaciones» en la interfaz «Configuración del dispositivo» para revisar el estado de la tarjeta SD.

2. Si el estado de la tarjeta microSD™ de memoria es «Sin inicializar», pulse para inicializarla. El estado cambiará a Normal, permitiendo que se almacenen videos.

2. Ubicación de la instalación

- Elija una ubicación con un campo de visión despejado y sin obstáculos.
- Asegúrese de que la pared sea lo suficientemente resistente para soportar un peso tres veces mayor que el de la cámara.
- La cámara no debe instalarse con la lente expuesta directamente a la luz del sol.
- Altura de instalación recomendada: 8,2 - 9,8 pies (2,5 - 3 m) sobre el suelo.

3. Procedimiento de instalación

La cámara se puede instalar en paredes, techos y postes.

Montaje en techo/pared

1. Retire la película protectora de la lente.
2. Pegue la plantilla de perforación en una superficie limpia y plana.
3. Taladre los agujeros para los tornillos según la plantilla e inserte tacos (solo en el caso de techos/paredes de cemento).
4. Utilice tornillos (PA4x25) para asegurar el soporte de montaje en la superficie de instalación.
5. Coloque la cámara en el soporte de montaje.

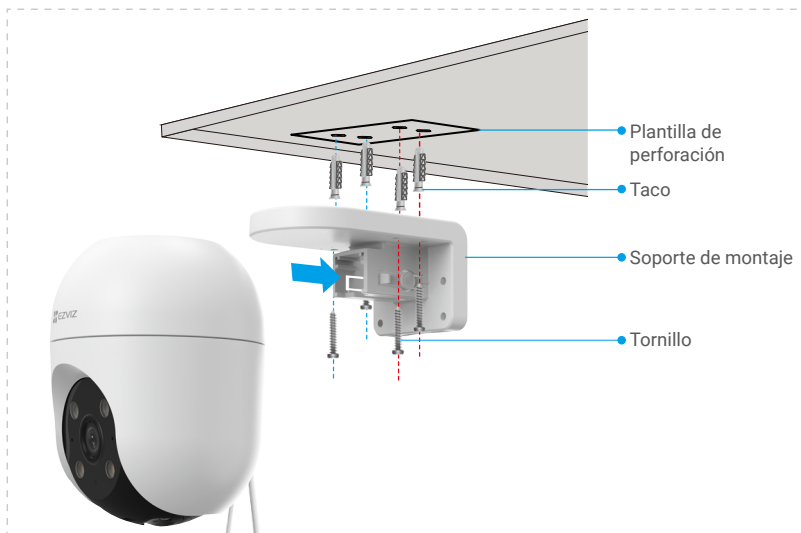


Figura 1. Montaje en techo

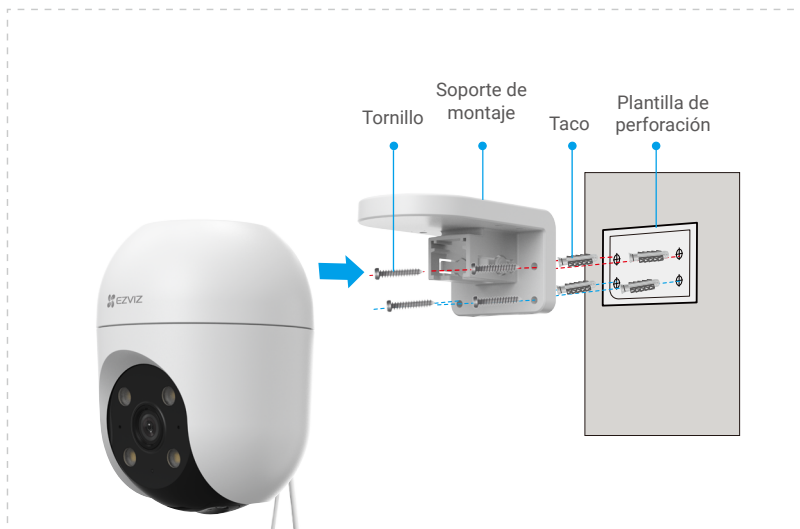


Figura 2. Montaje en pared

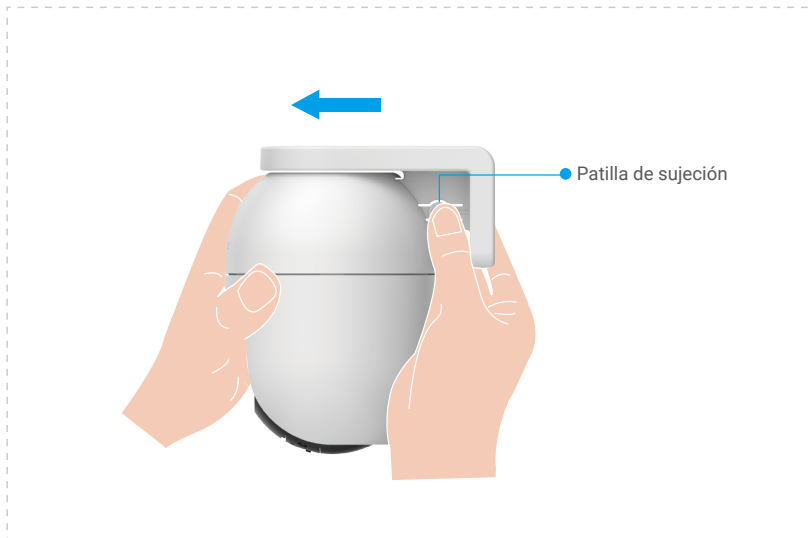
Montaje en poste

1. Retire la película protectora de la lente.
2. Utilice el aro (se compra por separado) para fijar el soporte de montaje a un poste.
3. Coloque la cámara en el soporte de montaje.



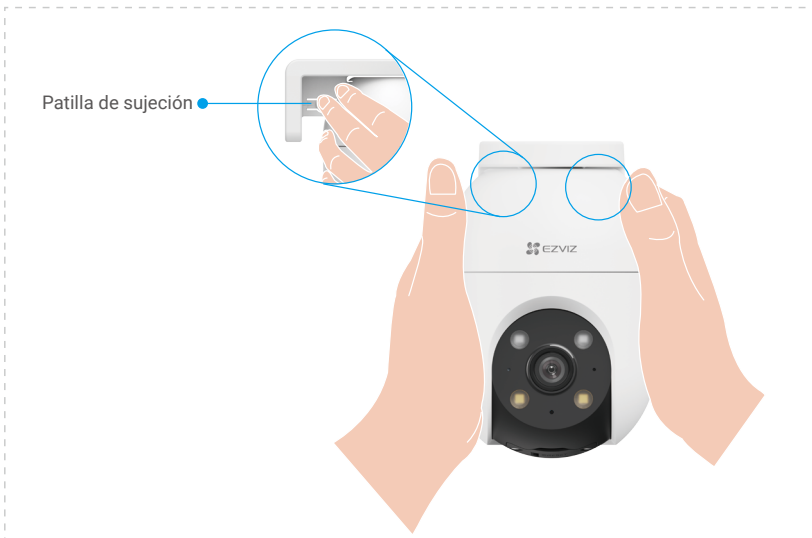
Eliminación del techo

1. Presione con el pulgar y el índice las dos patillas de sujeción situadas a ambos lados del soporte de montaje.
2. Retire la cámara del soporte de montaje con la mano izquierda como se muestra a continuación.



Eliminación de pared/poste

1. Sostenga la cámara y coloque los dedos medios en las palancas de liberación ubicadas a ambos lados del dispositivo.
2. Presione los brazos extensibles del cierre mientras retira la cámara del soporte de montaje como se muestra a continuación.



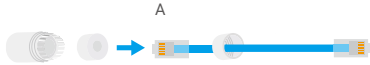
4. Instalación del kit impermeabilizante (opcional)

i Utilice el kit impermeabilizante si instala la cámara en el exterior o en un ambiente húmedo.

1. Inserte la arandela en el puerto Ethernet de la cámara.



2. Ensarte el extremo A del cable a través de la tapa final, la arandela y la tuerca.



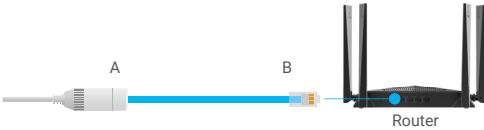
3. Enrosque A en el puerto Ethernet de la cámara.



4. Apriete la tuerca, la arandela y la tapa final.



5. Conecte el extremo B del cable al puerto LAN del enrutador.



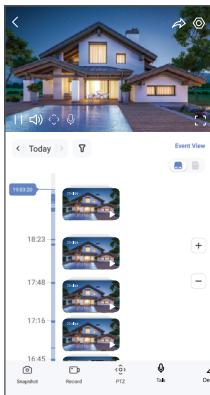
Uso de la aplicación EZVIZ

i La interfaz de la aplicación puede cambiar debido a actualizaciones de versión. Consulte la interfaz real de la aplicación.

1. Vista en directo

Al iniciar la aplicación EZVIZ, aparecerá la página del dispositivo como se muestra a continuación.

Es posible visualizar y escuchar contenidos en directo, hacer instantáneas o grabaciones y seleccionar la definición de los vídeos en función de las necesidades.



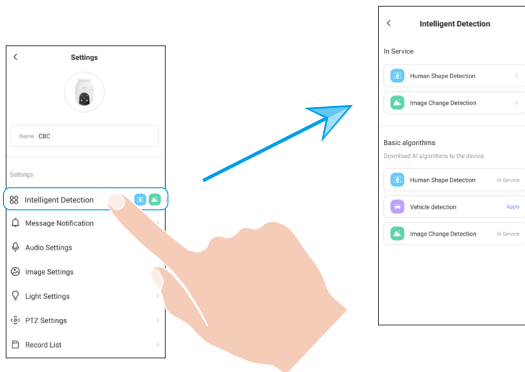
i Deslice hacia la izquierda y la derecha en la pantalla para ver más iconos.

Icono	Descripción
	Compartir. Compartir su dispositivo con quien desee.
	Configuración. Visualizar o cambiar los ajustes del dispositivo.
	Instantáneas. Tomar una instantánea.
	Grabar. Iniciar/detener manualmente la grabación.
	PTZ. Gire la cámara para ampliar el campo de visión.
	Hablar. Toque para hablar con las personas frente a la cámara.
	Resolución. Toca para seleccionar la resolución de video según lo necesites.
	Reposo. Pulse para activar el modo reposo, el vídeo dejará de aparecer y las notificaciones de alarma se apagarán.
	Patrulla automática. Toque para habilitar una patrulla automática y seguir el objetivo.
	Imagen de 360°. Pulsar para generar una imagen con una vista de 360°.
	Alarma. Pulse el icono y el dispositivo emitirá sonidos y destellos para disuadir a los intrusos.
	Linterna. Pulse para encender la luz de las llamadas para iluminar el campo de visión y pulse de nuevo para apagarla.
	Dispositivo cercano. Pulse para seleccionar los dispositivos cercanos disponibles para la vista en directo en varias pantallas.
	PiP. Pulse para visualice el vídeo reproducido sobre otra aplicación en uso.
	Consejo. Pulse para ver más información sobre el dispositivo.
	Reorganizar. Reorganice la secuencia de todas las funciones anteriores.

2. Detección inteligente

El dispositivo admite detección inteligente. Por favor, siga los pasos a continuación para configurarlo.

1. Abre tu aplicación EZVIZ y ve a la interfaz de configuración del dispositivo.
2. Toca «Detección Inteligente», puedes habilitar los algoritmos de IA en tu dispositivo.
3. Para algoritmos específicos, puede personalizar la zona de detección, la sensibilidad y configurar las notificaciones relevantes.



Algoritmos de IA	Descripción
Detección de siluetas de personas	Monitoreo en tiempo real si aparece una forma humana en la imagen y emitirá una alarma cuando ocurra.
Detección de vehículos	Analizar en tiempo real si aparece un vehículo en la imagen y emitir una alarma cuando lo haya.
Detección de Cambio de Imagen	Informe cualquier cambio dinámico en la imagen a tiempo y de manera integral mediante análisis de imágenes en tiempo real. Se emitirá una alarma cuando se detecte un cambio de imagen.

Conexión de EZVIZ

1. Utilice Alexa de Amazon

Estas instrucciones le permitirán controlar los dispositivos EZVIZ con Alexa de Amazon. Si experimenta alguna dificultad durante el proceso, consulte la sesión «Resolución de problemas».

Antes de comenzar, asegúrese de que:

1. Los dispositivos EZVIZ están conectados a la aplicación EZVIZ.
2. En la aplicación EZVIZ, desactive «Cifrado de vídeo» y active «Audio» en la página de Ajustes del dispositivo.
3. Tiene un dispositivo habilitado para Alexa [como Echo Spot, Echo-Show, el nuevo Echo-Show, Fire TV (todas las generaciones), Fire TV Stick (solo la segunda generación) o Fire TV edición de televisión inteligente].
4. La aplicación Alexa de Amazon ya está instalada en su dispositivo inteligente y dispone de una cuenta creada previamente.

Para controlar los dispositivos EZVIZ con Alexa de Amazon:

1. Abra la aplicación Alexa y seleccione «Habilidades y juegos» en el menú.
2. En la pantalla de habilidades y juegos, busque «EZVIZ» y ahí lo encontrará.
3. Seleccione la habilidad de su dispositivo EZVIZ y, seguidamente, pulse «HABILITAR PARA USAR».
4. Introduzca su nombre de usuario y contraseña de la cuenta de EZVIZ y pulse Iniciar sesión.
5. Pulse el botón «Autorizar» para permitir a Alexa acceder a su cuenta EZVIZ, de modo que Alexa pueda controlar sus dispositivos EZVIZ.
6. Verá «EZVIZ se ha añadido correctamente», y luego pulse en «DESCUBRIR DISPOSITIVOS» para permitir a Alexa descubrir todos sus dispositivos EZVIZ.
7. Vuelva al menú de la aplicación Alexa y seleccione «Dispositivos» y bajo los dispositivos verá todos sus dispositivos EZVIZ.

Control mediante comandos de voz

Descubra un nuevo dispositivo inteligente mediante el menú «Smart Home» en la aplicación Alexa o la función de control de voz de Alexa.

Una vez encontrado el dispositivo, puede controlarlo con su voz. Pronuncie algunas órdenes sencillas a Alexa.

- i** El nombre de su dispositivo, por ejemplo: «mostrar la cámara xxxx», se puede cambiar en la aplicación EZVIZ. Cada vez que cambie de nombre de dispositivo, tendrá que descubrir de nuevo el dispositivo para actualizar el nombre.

Resolución de problemas

¿Qué hago si Alexa no encuentra mi dispositivo?

Compruebe que no haya ningún problema de conexión a internet.

Reinicie el dispositivo inteligente y vuelva a buscarlo en Alexa.

¿Por qué el estado del dispositivo aparece como «Desconectado» en Alexa?

Puede que el dispositivo se haya desconectado de la red. Reinicie el dispositivo inteligente y vuelva a buscarlo en Alexa.

Verifica si tu router está conectado a Internet e inténtalo de nuevo.

- i** Para más información sobre los países donde Alexa de Amazon está disponible, consulte la página web oficial de Alexa de Amazon.

2. Utilice el Google Assistant

Mediante el Google Assistant, puede activar su dispositivo EZVIZ y ver vídeo en directo pronunciando comandos de voz.

Se requieren los siguientes dispositivos y aplicaciones:

1. Una aplicación EZVIZ funcional.
2. En la aplicación EZVIZ, desactive «Cifrado de vídeo» y active «Audio» en la página de Ajustes del dispositivo.
3. Un televisor con un Chromecast funcional conectado.
4. La aplicación Google Assistant de su teléfono.

Para comenzar, siga los siguientes pasos:

1. Configure el dispositivo de EZVIZ y asegúrese de que funcione correctamente en la aplicación.
2. Descargue la aplicación Google Home desde la App Store o Google Play™ e inicie sesión en su cuenta de Google.
3. En la pantalla Casa, pulse «+» en la esquina superior izquierda y seleccione «Configurar dispositivo» en la lista del menú para acceder a la interfaz de configuración.
4. Pulse «Uso con Google» y busque «EZVIZ», donde encontrará las habilidades de «EZVIZ».
5. Introduzca su nombre de usuario y contraseña de la cuenta de EZVIZ y pulse Iniciar sesión.
6. Pulse el botón «Autorizar» para permitir que Google acceda a su cuenta de EZVIZ y controle sus dispositivos EZVIZ.
7. Pulse «Volver a la aplicación».
8. Siga los pasos anteriores para completar la autorización. Cuando la sincronización se haya completado, el servicio EZVIZ aparecerá bajo la lista de servicios. Para ver la lista de dispositivos compatibles en su cuenta de EZVIZ, pulse el icono de servicio EZVIZ.
9. Ahora pruebe con algunas órdenes. Utilice el nombre de la cámara que haya creado al configurar el sistema.

Los usuarios pueden gestionar los dispositivos como entidades individuales o como grupos. Añadir dispositivos a una sala permite a los usuarios controlar un grupo de dispositivos a la vez utilizando un comando.

Visite el siguiente enlace para obtener más información:

<https://support.google.com/googlehome/answer/7029485?co=GENIE.Platform%3DAndroid&hl=en>

Preguntas frecuentes

- P: Si la cámara no está conectada a la aplicación, ¿seguirá grabando vídeos?
- R: Si la cámara está encendida, pero desconectada de internet, entonces continuará grabando localmente, pero cesará la grabación en la nube. Si la cámara está apagada, ambos tipos de grabación cesarán.
- P: ¿Por qué se activa la alarma aunque no haya nadie en la imagen?
- R: Configure un valor más bajo de sensibilidad de detección. Tenga en cuenta que los vehículos y los animales también pueden disparar la alarma.
- P: El teléfono móvil no recibe mensajes de alarma cuando la cámara está en línea.
- R: 1. Asegúrate de que la aplicación EZVIZ esté funcionando en tu teléfono móvil y que la notificación de detección correspondiente esté habilitada.
2. En sistemas Android, asegúrese de que la aplicación funcione en segundo plano. Con iOS, active la función de mensajes de notificación en Ajustes -> Notificación.
3. Si no hay ningún aviso de alarma, mantenga pulsado el botón de reinicio durante unos 5 segundos para restaurar la configuración de la cámara.
- P: Error de vista en directo o reproducción.
- R: Asegúrese de que la red esté bien conectada. Para visualizar vídeos en directo es necesario un buen ancho de banda. Puede actualizar el vídeo o cambiar de red e intentarlo de nuevo.

 Para obtener información adicional sobre el dispositivo, visite www.ezviz.com.

Iniciativas sobre el uso de productos de vídeo

Estimados usuarios de EZVIZ,

La tecnología afecta a todos los aspectos de nuestra vida. Como empresa tecnológica orientada al futuro, cada vez somos más conscientes del papel que desempeña la tecnología en la mejora de la eficiencia y la calidad de nuestra vida. Al mismo tiempo, también somos conscientes del daño potencial de un uso inadecuado. Por ejemplo, los productos de vídeo pueden grabar imágenes reales, completas y claras, por lo que tienen un gran valor en la representación de hechos. Sin embargo, la distribución, uso y/o procesamiento inadecuados de registros de vídeo pueden infringir la privacidad, los derechos legítimos e intereses de otros.

Comprometidos con la innovación tecnológica para el bien, en EZVIZ abogamos sinceramente por que cada usuario utilice los productos de vídeo de manera adecuada y responsable, creando así colectivamente un entorno positivo donde todas las prácticas y usos relacionados cumplan con las leyes y regulaciones aplicables, respeten los intereses y derechos individuales y promuevan la moral social.

A continuación se presentan las iniciativas de EZVIZ a las que agradeceríamos su atención:

1. Cada persona tiene una expectativa razonable de privacidad y el uso de productos de vídeo no debe entrar en conflicto con dicha expectativa razonable. Por lo tanto, cuando se instalen productos de vídeo en zonas públicas, se debe mostrar de forma razonable y efectiva un aviso de advertencia que aclare el alcance de la monitorización. Para áreas no públicas, se deben evaluar cuidadosamente los derechos e intereses de las personas implicadas, incluyendo, entre otros aspectos, instalar productos de vídeo solo después de obtener el consentimiento de las partes interesadas y no instalar productos de vídeo altamente invisibles sin el conocimiento de los demás.
2. Los productos de vídeo registran de forma objetiva imágenes de actividades reales dentro de un tiempo y un espacio determinados. Los usuarios deberán identificar razonablemente por adelantado las personas y los derechos involucrados en este ámbito para evitar cualquier infracción del retrato, la privacidad u otros derechos legales de otros mientras se protegen a través de productos de vídeo. En particular, si decide habilitar la función de grabación de audio en su cámara, ésta capturará sonidos, incluidas conversaciones, dentro del alcance de la monitorización. Recomendamos encarecidamente una evaluación exhaustiva de las posibles fuentes de sonido en el rango de monitorización para comprender completamente la necesidad y la razonabilidad antes de activar la función de grabación de audio.
3. Los productos de vídeo utilizados generarán consistentemente datos de audio o visuales de escenas reales posiblemente incluyendo información biométrica como imágenes faciales según la selección que el usuario haya hecho de las características del producto. Estos datos se pueden usar o procesar para su uso. Los productos de vídeo son únicamente herramientas tecnológicas que no pueden, ni podrán nunca, aplicar por sí mismos normas legales o morales para guiar el uso lícito y adecuado de los datos. Son los métodos y los fines de las personas que controlan y utilizan los datos generados los que marcan la diferencia. Por lo tanto, los responsables del tratamiento de datos no solo deben cumplir estrictamente las leyes y normativas aplicables, sino también respetar plenamente las normas no obligatorias, incluidas las convenciones internacionales, los estándares morales, las normas culturales, el orden público y las costumbres locales. Además, siempre debemos priorizar la protección de la privacidad y los derechos de retrato, y otros intereses razonables.
4. Los datos de vídeo generados continuamente por los productos de vídeo llevan consigo los derechos, valores y otras demandas de varias partes interesadas. Por lo tanto, es sumamente importante garantizar la seguridad de los datos y proteger los productos contra intrusiones maliciosas. Todos los usuarios y controladores de datos deberán adoptar todas las medidas razonables y necesarias para maximizar la seguridad del producto y de los datos, evitando fugas de datos, divulgaciones o uso indebido, que incluyen, entre otros, la configuración del control de acceso, la selección de un entorno de red adecuado donde se conectan los productos de vídeo, la creación y optimización constante de la seguridad de la red.
5. Los productos de vídeo han hecho grandes contribuciones a la mejora de la seguridad de nuestra sociedad y creemos que seguirán desempeñando un papel positivo en varios aspectos de nuestra vida diaria. Cualquier intento de abusar de estos productos para violar los derechos humanos o participar en actividades ilegales contradice la esencia misma del valor de la innovación tecnológica y el desarrollo de productos. Animamos a cada usuario a establecer sus propios métodos y reglas para evaluar y supervisar el uso de productos de vídeo, con el fin de garantizar que estos productos se utilicen siempre correctamente, cuidadosamente y con buena voluntad.